



ОТЧЕТ ОБ УСТОЙЧИВОМ РАЗВИТИИ И КЛИМАТИЧЕСКИХ РАСКРЫТИЯХ

Подготовлен в соответствии со стандартами
Совета по международным стандартам
устойчивого развития: IFRS S1 и IFRS S2

Отчет за период, завершившийся 31 декабря 2025 г.

СОДЕРЖАНИЕ

- 01 Основа подготовки отчета**
 - Применяемые стандарты (IFRS S1 и IFRS S2)
 - Отчетный период
 - Границы раскрытия информации
 - Использованные допущения и ограничения

- 02 Общая информация о Компании**
 - Бизнес-модель
 - Влияние устойчивости на стратегию
 - Цепочка создания стоимости

- 03 Определение существенных тем**
 - Подход к оценке финансовой существенности
 - Перечень существенных тем

- 04 Корпоративное управление в области устойчивого развития**
 - Роль Наблюдательного Совета
 - Роль исполнительного руководства
 - Встроенность в процессы принятия решений

- 05 Стратегия в отношении рисков и возможностей**
 - Влияние существенных рисков и возможностей на стратегию
 - Изменения бизнес-модели и приоритетов
 - Стратегические меры реагирования

- 06 Управление рисками и возможностями**
 - Интеграция рисков в систему управления
 - Процесс идентификации и оценки
 - Мониторинг и контроль

- 07 Климатические раскрытия (IFRS S2)**
 - Физические риски
 - Переходные риски
 - Потенциальное финансовое влияние
 - Стратегия реагирования

- 08 Метрики и целевые показатели**
 - Ключевые показатели устойчивого развития
 - Цели и планы развития

- 09 События после отчетной даты**

Отчет подготовлен в соответствии со стандартами Совета по международным стандартам устойчивого развития: IFRS S1 и IFRS S2 за период, завершившийся 31 декабря 2025 г.

ПЕРЕЧЕНЬ СОКРАЩЕНИЙ

ISSB	Совет по международным стандартам устойчивого развития (International Sustainability Standards Board)
IFRS S1	Стандарт «Общие требования к раскрытию информации, связанной с устойчивым развитием»
IFRS S2	Стандарт «Климатические раскрытия»
ESG	Экологические, социальные и управленческие факторы
ПГ	Парниковые газы
Scope 1	Прямые выбросы парниковых газов
Scope 2	Косвенные выбросы парниковых газов от потребляемой энергии
Scope 3	Прочие косвенные выбросы парниковых газов (если применимо)
GHG Protocol	Протокол по учету и отчетности выбросов парниковых газов
tCO ₂ e	Тонны CO ₂ -эквивалента
МСФО	Международные стандарты финансовой отчетности
Компания	АО «Узбекгеологоразведка»
TCFD	Рабочая группа по раскрытию финансовой информации, связанной с климатом
SASB	Отраслевые стандарты Совета по стандартам учета устойчивости
KPI	Ключевые показатели эффективности
ERM	Система управления рисками предприятия (Enterprise Risk Management)
Климатические риски	Физические и переходные риски, связанные с изменением климата
Физические риски	Прямые выбросы парниковых газов
Переходные риски	Риски, возникающие в связи с переходом к низкоуглеродной экономике
CapEx	Капитальные затраты
OpEx	Операционные затраты

КРАТКИЙ ОБЗОР РАСКРЫТИЙ

Введение

Настоящий отчет подготовлен в соответствии с требованиями IFRS S1 «Общие требования к раскрытию информации, связанной с устойчивым развитием» и IFRS S2 «Климатические раскрытия», выпущенными Советом по международным стандартам устойчивого развития (ISSB). Отчет отражает первый этап системной интеграции требований ISSB в процессы корпоративного управления, управления рисками и подготовки отчетности Компании в соответствии с указом Президента Республики Узбекистан № УП-16 от 30 января 2025 г. в части государственной программы по реализации Стратегии «Узбекистан 2030».

Подход к внедрению IFRS S1 и IFRS S2

В отчетном периоде Компания сосредоточилась на формировании базовой архитектуры раскрытия информации, включая:

- ▶ Идентификацию финансово существенных ESG-рисков и возможностей;
- ▶ Сопоставление требований ISSB с существующими управленческими процессами;
- ▶ Определение приоритетных показателей для раскрытия;
- ▶ Оценку зрелости процессов сбора, консолидации и контроля нефинансовых данных.

Подход к раскрытию основан на принципе финансовой существенности и ориентирован на потребности инвесторов и иных пользователей финансовой отчетности.

Существенные риски и возможности

По результатам оценки определены факторы устойчивого развития, способные оказать влияние на финансовые результаты, активы и денежные потоки Компании. К приоритетным относятся:

- ▶ Физические и переходные климатические риски, влияющие на операционную деятельность и капитальные вложения;
- ▶ Изменения экологического регулирования;
- ▶ Требования к прозрачности цепочки создания стоимости;
- ▶ Возможности повышения энергоэффективности и ресурсосбережения.

Подробная информация раскрыта в соответствующих разделах отчета.

КРАТКИЙ ОБЗОР РАСКРЫТИЙ

Корпоративное управление и управление рисками

В отчетном периоде Компания начала формирование системы управления вопросами устойчивого развития с дальнейшей интеграцией соответствующих аспектов в систему корпоративного управления и разработкой Политики устойчивого развития после отчетной даты.

Надзор за ESG-вопросами осуществляется на уровне органов управления Компании, а управление рисками — в рамках существующих процедур оценки отдельного проекта Компании.

Компания продолжает развитие механизмов качественной и количественной оценки климатических рисков и их потенциального финансового воздействия.

Климатические раскрытия/ IFRS S2

В соответствии с IFRS S2 отчет включает:

- ▶ Описание физических и переходных климатических рисков;
- ▶ Анализ потенциального влияния климатических факторов на стратегию и бизнес-модель;
- ▶ Информацию о подходах к управлению климатическими рисками;
- ▶ Раскрытие климатических метрик, включая выбросы парниковых газов.

Учитывая текущий этап развития аналитических инструментов и систем данных, количественная оценка отдельных долгосрочных эффектов может носить ограниченный характер. Компания рассматривает развитие данных и сценарного анализа как приоритетное направление дальнейшей работы.

Метрики и цели

Компания раскрывает показатели устойчивого развития и климатические метрики, признанные финансово-существенными.

В случаях, когда количественные целевые ориентиры находятся в стадии разработки, это прямо отражено в соответствующих разделах отчета.

В последующие отчетные периоды Компания планирует:

- ▶ Совершенствовать методологию расчета метрик;
- ▶ Расширить количество раскрываемых метрик;
- ▶ Автоматизировать процессы сбора и консолидации данных;
- ▶ Расширить использование ESG-показателей в управленческих решениях.

КРАТКИЙ ОБЗОР РАСКРЫТИЙ

Перспективы развития

Текущий отчет отражает переход Компании от регуляторно-ориентированной практики раскрытия информации к системному управлению ESG-рисками и возможностями в соответствии с требованиями ISSB.

В фокусе дальнейшего развития:

- ▶ Полноценная интеграция систем управления рисками, включая учета и оценки финансового воздействия климатических рисков;
- ▶ Расширение охвата данных по выбросам и ресурсам и потреблению, включая выбросы Scope 3;
- ▶ Интеграция климатических факторов в инвестиционное и стратегическое планирование.

Компания подтверждает намерение последовательно развивать систему управления устойчивым развитием и повышать качество раскрываемой информации.

01 ОСНОВА ПОДГОТОВКИ

IFRS S1 1–9, E1–E5

Применяемые стандарты и соответствие требованиям

Настоящий отчет подготовлен в соответствии с IFRS Sustainability Disclosure Standards, выпущенными Советом по международным стандартам устойчивого развития (ISSB), включая IFRS S1 и IFRS S2.

Раскрытия охватывают риски и возможности, связанные с устойчивым развитием, которые, по оценке Компании, способны оказать существенное влияние на ее перспективы, финансовые результаты, денежные потоки и доступ к финансированию в различных временных горизонтах.

В отчетном периоде Компания сфокусировалась на внедрении требований стандартов в существующие процессы управления рисками и подготовки отчетности.

IFRS S1 19–24, E4

Связь с финансовой отчетностью

Настоящий отчет подготовлен для той же отчетной единицы, что и финансовая отчетность Компании, подготовленная в соответствии с Международными стандартами финансовой отчетности (IFRS).

Отчет охватывает 12-месячный период, завершившийся 31 декабря 2025 года, что соответствует отчетному периоду финансовой отчетности Компании.

При раскрытии рисков и возможностей Компания использует временные горизонты, соответствующие текущим управленческим и стратегическим циклам планирования. На отчетную дату формализованное закрепление количественных границ краткосрочного, среднесрочного и долгосрочного горизонтов находится в стадии развития.

Валюта представления настоящего отчета соответствует валюте представления финансовой отчетности Компании (Узбекские суммы). Количественные показатели приведены с округлением до установленного уровня точности, если не указано иное.

Отчет подготовлен в соответствии со стандартами Совета по международным стандартам устойчивого развития: IFRS S1 и IFRS S2 за период, завершившийся 31 декабря 2025 г.

01 ОСНОВА ПОДГОТОВКИ

IFRS S1 20–23

Границы раскрытия

Раскрытия в настоящем отчете охватывают деятельность АО «Узбекгеологоразведка». Компания не имеет контролируемых дочерних организаций, совместных предприятий или ассоциированных компаний на отчетную дату.

Отчетная единица для целей раскрытия устойчивой информации соответствует отчетной единице, представленной в годовой финансовой отчетности Компании.

На отчетную дату изменения в структуре Компании, способные повлиять на границы раскрытия информации, отсутствовали.

При определении существенных рисков и возможностей Компания учитывала факторы, возникающие как в рамках собственной операционной деятельности, так и в пределах цепочки создания стоимости, в той степени, в которой соответствующая информация является доступной и разумно получаемой.

IFRS S2 29(a)(i)–(v), 31

Организационная граница для целей раскрытия климатической информации определяется на основе подхода операционного контроля. В расчет выбросов включаются:

- ▶ Score 1 – прямые выбросы от источников, находящихся под операционным контролем Компании;
- ▶ Score 2 – косвенные выбросы от потребления приобретенной электроэнергии.

IFRS S2 C4(b)

Расчет показателей осуществляется в соответствии с подходами GHG Protocol на основе доступных данных. В первый год применения IFRS S2 Компания не раскрывает выбросы категории Score 3 в соответствии с предусмотренным стандартом переходным освобождением.

01 ОСНОВА ПОДГОТОВКИ

IFRS S1 36, 57–63,
B11–B13

Существенные суждения и оценки

Подготовка настоящего отчета потребовала применения профессиональных суждений и использования оценочных допущений, в частности при:

- ▶ Определении финансово существенных ESG-рисков и возможностей, которые могут повлиять на перспективы Компании;
- ▶ Оценке потенциального финансового воздействия климатических факторов на операционную деятельность;
- ▶ Определении границ раскрытия информации и степени охвата цепочки создания стоимости;
- ▶ Выбор подхода к определению организационной и операционной границ для расчета выбросов парниковых газов;
- ▶ Расчете отдельных количественных показателей устойчивости, включая выбросы Scope 1 и Scope 2.

IFRS S2 29(a)(iii)–
(v), 31, B26–B31

В части расчета выбросов парниковых газов существенные суждения были связаны с:

- ▶ Выбором методологических подходов в соответствии с GHG Protocol;
- ▶ Определением источников выбросов, находящихся под операционным контролем Компании;
- ▶ Использованием применимых коэффициентов выбросов и оценкой полноты исходных данных.

Оценки и допущения основаны на информации, доступной на отчетную дату, и отражают текущий уровень развития системы сбора и анализа нефинансовых данных.

В условиях дальнейшего совершенствования внутренних процедур и расширения аналитических инструментов возможна корректировка отдельных методологических подходов и расчетных показателей в последующие отчетные периоды.

Используемые временные горизонты применяются для целей раскрытия информации в соответствии с требованиями IFRS S1 и могут уточняться по мере формализации стратегического планирования.

01 ОСНОВА ПОДГОТОВКИ

IFRS S1 E1–E5;
IFRS S2 C1–C4

Первое применение стандартов ISSB

Настоящий отчет является первым отчетным периодом, в котором Компания применяет IFRS Sustainability Disclosure Standards. Компания применила следующие стандарты:

- ▶ IFRS S1 «Общие требования к раскрытию информации, связанной с устойчивым развитием»;
- ▶ IFRS S2 «Климатические раскрытия».

На отчетную дату иные стандарты IFRS Sustainability Disclosure Standards Советом ISSB не изданы.

IFRS S1 E3–E6;
IFRS S2 C3–C5

Переходные положения

В соответствии с переходными положениями стандартов IFRS Sustainability Disclosure Standards Компания:

- ▶ Не раскрывает сравнительную информацию за предыдущий отчетный период;
- ▶ Применяет упрощения, предусмотренные для первого года раскрытия климатической информации.

В первый год применения IFRS S2 Компания не раскрывает показатели выбросов категории Score 3 в соответствии с предусмотренным стандартом переходным освобождением.

Отчет опубликован одновременно с годовой финансовой отчетностью Компании. Компания планирует поэтапное расширение объема раскрываемой информации в последующие отчетные периоды с учетом развития внутренних процессов и доступности данных.

IFRS S2 29(a)(ii)–
(v), 31, B16–B18,
B26–B31

Применяемые методологии

Для расчета выбросов парниковых газов Компания применяет подходы, основанные на GHG Protocol.

Методология расчета, включая определение организационной и операционной границ, выбор коэффициентов выбросов и источников данных, отражает текущий уровень развития системы сбора и верификации нефинансовой информации. Компания рассматривает дальнейшую формализацию методологических подходов, совершенствование процедур контроля качества данных и возможное расширение охвата показателей в последующие отчетные периоды.

02 ОБЩАЯ ИНФОРМАЦИЯ О КОМПАНИИ

IFRS S1 32; IFRS S2 13–14

Обзор деятельности Компании

АО «Узбекгеологоразведка» осуществляет деятельность в сфере геологоразведки и изучения недр, включая проведение геологоразведочных работ, оценку минеральных ресурсов и предоставление сопутствующих инженерно-технических услуг.

Основные направления деятельности включают:

- ▶ Проведение полевых геологоразведочных работ;
- ▶ Лабораторные исследования и анализ проб;
- ▶ Оценка и подтверждение запасов полезных ископаемых;
- ▶ Подготовку технической документации и отчетности;
- ▶ Сопровождение инвестиционных проектов в сфере недропользования.

Деятельность Компании осуществляется преимущественно на территории Республики Узбекистан. Компания не имеет контролируемых дочерних организаций на отчетную дату.

IFRS S1 32(b); IFRS S2 13(b), 15–17

Основные операционные характеристики

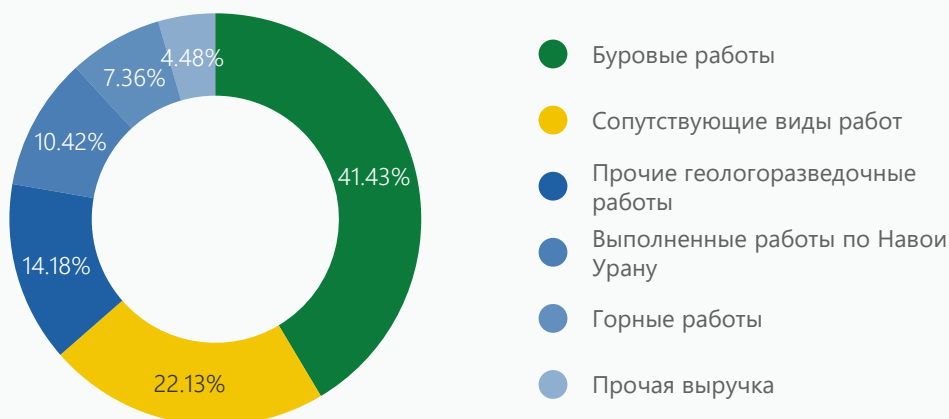


ГРАФИК 1:
СТРУКТУРА
ВЫРУЧКИ ПО
ВИДАМ
ДЕЯТЕЛЬНОСТИ

Структура выручки отражает специализацию Компании на выполнении буровых и сопутствующих геологоразведочных работ. Существенная доля деятельности связана с полевыми операциями, что обуславливает потенциальную подверженность экологическим и климатическим факторам.

Отчет подготовлен в соответствии со стандартами Совета по международным стандартам устойчивого развития: IFRS S1 и IFRS S2 за период, завершившийся 31 декабря 2025 г.

02 ОБЩАЯ ИНФОРМАЦИЯ О КОМПАНИИ

IFRS S1 32; IFRS S1 B1–B5

Бизнес-модель Компании

Бизнес-модель Компании основана на выполнении работ по изучению недр и формировании геологической информации, необходимой для принятия инвестиционных решений в сфере недропользования. Создание стоимости осуществляется через снижение геологических рисков для заказчиков, подтверждение ресурсной базы полезных ископаемых и обеспечение достоверности геологических данных.

Ключевыми ресурсами Компании являются квалифицированный персонал, специализированное оборудование, доступ к лицензированным участкам и накопленные геологические данные. Выручка формируется преимущественно за счет выполнения геологоразведочных и сопутствующих инженерно-технических работ.

Характер деятельности Компании обуславливает ее подверженность экологическим, климатическим и регуляторным рискам, связанным с проведением полевых работ, использованием техники и взаимодействием с природной средой.

IFRS S1 33, 43–44

Стратегический фокус

Компания ориентирована на:

- ▶ Повышение эффективности геологоразведочных работ за счет оптимизации производственных процессов и внедрения современных технологий обработки данных;
- ▶ Внедрение современных технологий в области разведки;
- ▶ Рациональное использование природных ресурсов;
- ▶ Формирование процедур идентификации, оценки и мониторинга экологических и климатических рисков в рамках действующей системы управления рисками Компании

02 ОБЩАЯ ИНФОРМАЦИЯ О КОМПАНИИ

IFRS S1 32; IFRS S1 B1–B8

ГРАФИК 2:
Иллюстрация
цепочки
создания
стоимости

Цепочка создания стоимости

Для осуществления своей деятельности Компания взаимодействует с рядом внешних контрагентов, включая поставщиков оборудования, подрядчиков, логистические компании и заказчиков услуг.



Восходящая часть цепочки (Upstream):

Лицензирование и разрешения*

Доступ к участкам*

Закупка оборудования и топлива

Подбор и управление персоналом

Поставщики

Офисы и логистика



Основные операции (Core Operations):

Подготовка площадки

Картирование

Геофизические исследования

Бурение

Отбор проб

Лабораторные анализы

Обработка и интерпретация данных



Нисходящая часть цепочки (Downstream)

Геологическая отчетность

Оценка ресурсов

Взаимодействие с клиентами

Соблюдение нормативных требований

Связь с сообществами

Работа с инвесторами

* При проведении операций на объектах, находящихся в государственных охраняемых зонах и приграничных участках

Отчет подготовлен в соответствии со стандартами Совета по международным стандартам устойчивого развития: IFRS S1 и IFRS S2 за период, завершившийся 31 декабря 2025 г.

02 ОБЩАЯ ИНФОРМАЦИЯ О КОМПАНИИ

IFRS S1 22–23,
32(b)

Деятельность Компании зависит от надежности поставок оборудования и топлива, соблюдения регуляторных требований и устойчивости взаимоотношений с ключевыми заказчиками. Существенные риски и возможности, возникающие в пределах цепочки создания стоимости, учитываются при проведении оценки финансовой существенности.

Границы оценки цепочки создания стоимости

При определении существенных рисков и возможностей Компания учитывала факторы, возникающие как в рамках собственной операционной деятельности, так и в пределах цепочки создания стоимости, в той степени, в которой соответствующая информация является доступной и разумно получаемой.

Характер деятельности Компании определяет ее подверженность экологическим и климатическим рискам, связанным с проведением полевых работ и использованием природных ресурсов

03 ОПРЕДЕЛЕНИЕ СУЩЕСТВЕННЫХ ТЕМ

IFRS S1 17–19,
41–42

Подход к оценке финансовой существенности

В отчетном периоде Компания впервые подготовила отчет в соответствии с IFRS Sustainability Disclosure Standards. В связи с этим была проведена формализованная оценка финансовой существенности рисков и возможностей, связанных с устойчивым развитием, которые могут обоснованно повлиять на перспективы Компании.

Оценка была направлена на выявление рисков и возможностей, способных оказать влияние на:

- ▶ Финансовое положение;
- ▶ Финансовые результаты;
- ▶ Денежные потоки;
- ▶ Доступ к финансированию;
- ▶ Способность Компании реализовывать свою стратегию в краткосрочной, среднесрочной и долгосрочной перспективе.

Процесс оценки проводился с учетом специфики деятельности Компании в сфере геологоразведки, особенностей ее цепочки создания стоимости, а также отраслевых факторов.

Процесс включал три последовательных этапа:

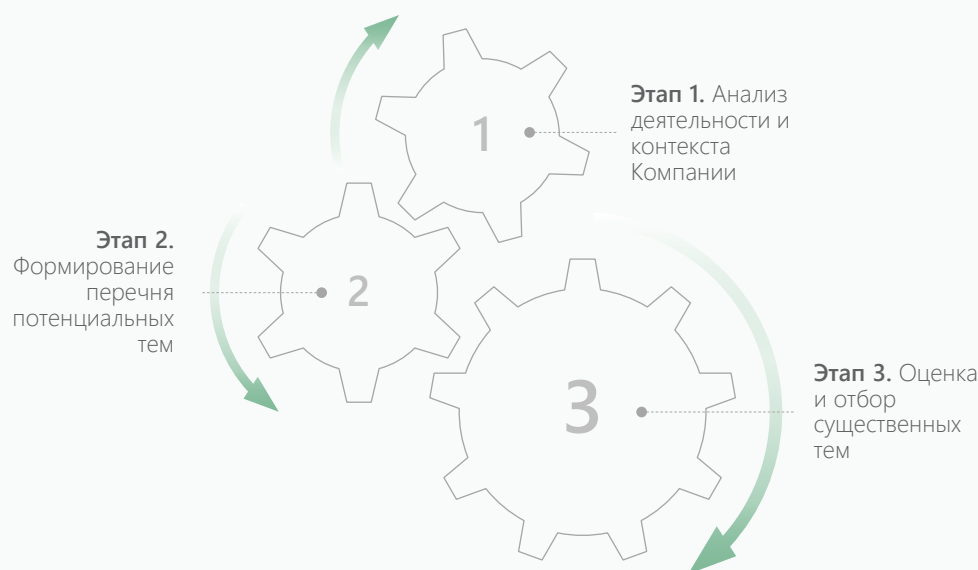


РИСУНОК 1.
Иллюстрация
подхода по
определению
существенных тем

Отчет подготовлен в соответствии со стандартами Совета по международным стандартам устойчивого развития: IFRS S1 и IFRS S2 за период, завершившийся 31 декабря 2025 г.

03 ОПРЕДЕЛЕНИЕ СУЩЕСТВЕННЫХ ТЕМ

IFRS S1 B11–B14,
B20

Этап 1. Анализ деятельности и контекста Компании

На первом этапе была проведена оценка операционной модели Компании и ее цепочки создания стоимости (Upstream, Core Operations, Downstream) для определения ключевых процессов, ресурсов и взаимоотношений.

Дополнительно была проведена идентификация и категоризация заинтересованных сторон с оценкой уровня их влияния на операционную деятельность, финансовые результаты и доступ Компании к финансированию, а также степени зависимости Компании от указанных групп заинтересованных сторон.

Также был выполнен анализ факторов внешней среды, включая отраслевые особенности, нормативное регулирование и рыночные тенденции.

IFRS S1 B20–B22

Оценка уровня влияния и степени зависимости заинтересованных сторон в рамках цепочки создания стоимости

ТАБЛИЦА 1. Оценка влияния и степени зависимости заинтересованных сторон

Заинтересованная сторона	Затрагиваемый этап	Уровень влияния на Компанию	Степень зависимости
Государство и регуляторы	UPSTREAM	③	③
Поставщики	UPSTREAM	②	③
Сотрудники	CORE OPERATIONS	③	③
Клиенты	DOWNSTREAM	③	③
Инвесторы	DOWNSTREAM	②	②
Местные сообщества	ВСЕ ЭТАПЫ	③	②
СМИ и НКО	ВСЕ ЭТАПЫ	②	①

③ Высокая

② Средняя

① Низкая

Компания осуществила сопоставление ключевых заинтересованных сторон с этапами цепочки создания стоимости для определения областей наибольшего влияния и зависимости. Проведённый анализ послужил основой для дальнейшей оценки финансовой существенности тем устойчивого развития.

Отчет подготовлен в соответствии со стандартами Совета по международным стандартам устойчивого развития: IFRS S1 и IFRS S2 за период, завершившийся 31 декабря 2025 г.

03 ОПРЕДЕЛЕНИЕ СУЩЕСТВЕННЫХ ТЕМ

IFRS S1.B16

Матрица приоритизации заинтересованных сторон по уровню влияния и зависимости

По результатам проведенной оценки заинтересованные стороны были распределены по матрице «влияние – зависимость». Для целей оценки финансовой существенности ключевыми признаны группы заинтересованных сторон, характеризующиеся:

- ▶ Высоким уровнем влияния на деятельность Компании;
- ▶ Высокой степенью зависимости Компании от указанных заинтересованных сторон.

К указанным группам относятся:

- ▶ Государственные и регулирующие органы;
- ▶ Сотрудники;
- ▶ Поставщики;
- ▶ Клиенты.

ГРАФИК 3. Матрица приоритизации заинтересованных сторон по уровню влияния и зависимости

- Высокая зависимость и влияние
- Косвенное влияние на Компанию
- Не являются центральными для операций



Их ожидания и потенциальные риски взаимодействия были учтены при формировании перечня потенциально существенных тем устойчивого развития. Заинтересованные стороны с умеренным или низким уровнем влияния и зависимости учитывались при анализе контекста деятельности Компании, однако не являлись определяющими при определении финансовой существенности тем устойчивого развития.

03 ОПРЕДЕЛЕНИЕ СУЩЕСТВЕННЫХ ТЕМ

IFRS S1 17–19

Этап 2. Формирование перечня потенциальных тем

Результаты анализа деятельности Компании, ее цепочки создания стоимости и карты заинтересованных сторон, проведенного на первом этапе, были использованы в качестве основы для формирования расширенного перечня потенциальных тем устойчивого развития.

Определенные на предыдущем этапе ключевые ресурсы, бизнес-процессы, элементы цепочки создания стоимости и группы заинтересованных сторон позволили сфокусировать дальнейший анализ на рисках и возможностях, которые потенциально могут оказать влияние на способность Компании создавать стоимость в кратко-, средне- и долгосрочной перспективе.

Источники формирования перечня потенциальных тем

На втором этапе был сформирован расширенный перечень потенциальных ESG-тем (рисков и возможностей) на основе:

- ▶ Бенчмаркинга раскрытий сопоставимых международных компаний геологоразведочного и горнодобывающего сектора;
- ▶ Анализа отраслевых стандартов SASB для сектора Metals & Mining;
- ▶ Учета критериев оценки рейтинговых агентств;
- ▶ Анализа внутренних документов и процессов управления рисками Компании;
- ▶ Учета применимого регуляторного контекста и отраслевых тенденций.

При формировании перечня учитывались потенциальные воздействия:

- ▶ На операционную деятельность Компании;
- ▶ На денежные потоки и структуру затрат;
- ▶ На доступ к финансированию;
- ▶ На репутационные факторы, способные трансформироваться в финансовые последствия;
- ▶ На элементы цепочки создания стоимости (Upstream, Core Operations, Downstream).

03 ОПРЕДЕЛЕНИЕ СУЩЕСТВЕННЫХ ТЕМ

Формирование «длинного списка»

По результатам проведенного анализа был сформирован «длинный список» потенциальных тем устойчивого развития, включающий экологические, социальные и управленческие факторы.

Данный перечень охватывает темы, которые:

- ▶ Характерны для отрасли геологоразведки и добычи;
- ▶ Отражают ожидания ключевых заинтересованных сторон;
- ▶ Соответствуют международным отраслевым стандартам;
- ▶ Потенциально могут повлиять на финансовые показатели и перспективы Компании.

Сформированный «длинный список» стал основой для дальнейшей оценки финансовой существенности тем на следующем этапе.

Этап 3. Оценка и отбор финансово существенных тем

На третьем этапе темы, включенные в «длинный список», были проанализированы с точки зрения их потенциального влияния на перспективы Компании.

Оценка проводилась с учетом следующих критериев:

- ▶ Потенциальное влияние на финансовое положение;
- ▶ Влияние на финансовые результаты;
- ▶ Влияние на денежные потоки;
- ▶ Влияние на структуру затрат;
- ▶ Влияние на доступ к финансированию;
- ▶ Вероятность реализации соответствующего риска или возможности;
- ▶ Временной горизонт потенциального воздействия.

Каждая тема оценивалась с учетом масштабов возможного финансового воздействия и вероятности наступления соответствующих событий.

Темы, характеризующиеся значительным потенциальным финансовым воздействием и/или высокой вероятностью реализации, были признаны финансово существенными и включены в итоговый перечень тем, подлежащих раскрытию в настоящем отчете.

IFRS S1 17–19, 34

03 ОПРЕДЕЛЕНИЕ СУЩЕСТВЕННЫХ ТЕМ

IFRS S1 17–19, 29

ТАБЛИЦА 2. Итоговый перечень финансово существенных тем устойчивого развития

- E** Факторы окружающей среды
- S** Социальные факторы
- G** Факторы корпоративного управления

Итоговый перечень финансово существенных тем

Существенная тема	Затрагиваемый этап	Тип влияния	Потенциальный фин. эффект
E Управление энергией	CORE OPERATIONS	Риск / Возможность	Рост операционных затрат; потенциал оптимизации издержек
E Управление водными ресурсами	UPSTREAM / CORE OPERATIONS	Риск	Ограничение деятельности; рост капитальных и операционных затрат
E Управление отходами и опасными материалами	CORE OPERATIONS	Риск	Штрафы, экологические обязательства, репутационные потери
S Взаимоотношения с сообществами	UPSTREAM / DOWNSTREAM	Риск	Задержка проектов, дополнительные расходы
S Права человека	ВСЕ ЭТАПЫ	Риск	Юридические и репутационные риски
S Охрана труда и безопасность	CORE OPERATIONS	Риск	Простой работ, компенсации, влияние на производительность
G Бизнес-этика и комплаенс	ВСЕ ЭТАПЫ	Риск	Санкции, ограничения финансирования, репутационные потери

На данном этапе темы из расширенного перечня были оценены с точки зрения их потенциального влияния на финансовые показатели Компании, включая операционные результаты, денежные потоки и доступ к финансированию.

Темы, обладающие значительным потенциальным финансовым воздействием, были признаны финансово существенными и включены в итоговый перечень настоящего отчета.

Итоговый перечень финансово существенных тем был рассмотрен и утвержден руководством Компании.

04 КОРПОРАТИВНОЕ УПРАВЛЕНИЕ

IFRS S1 26–27;
IFRS S2 5–6

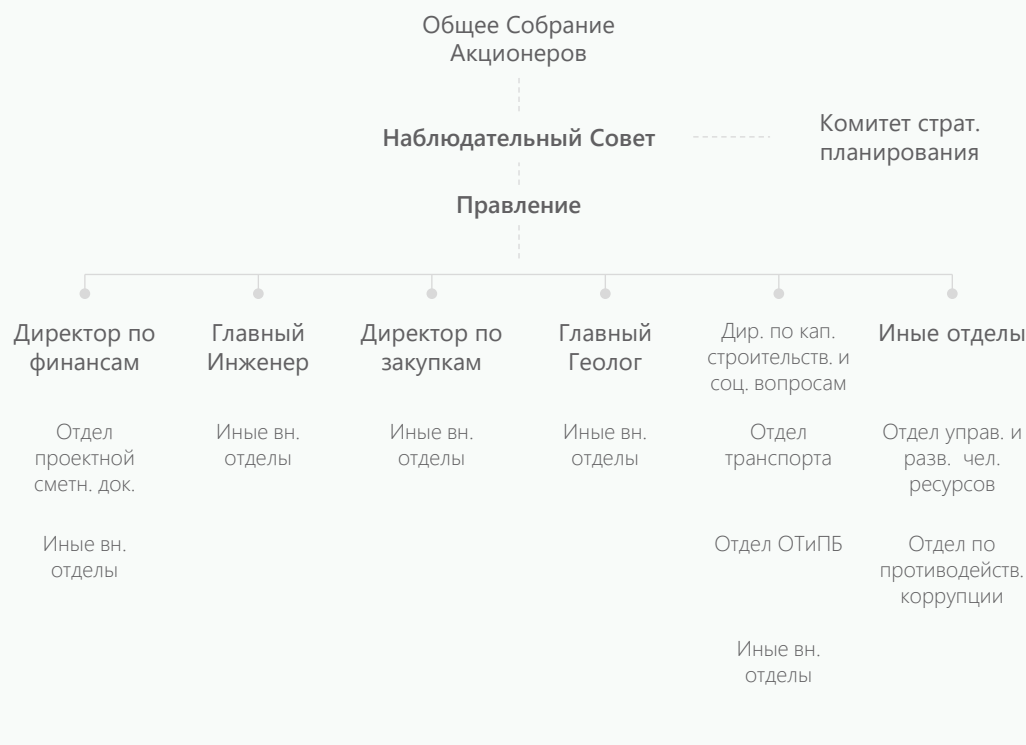
Роль Наблюдательного совета

Наблюдательный совет Компании осуществляет общий надзор за деятельностью Компании, включая стратегическое развитие, финансовые результаты, управление ключевыми рисками и контроль за долгосрочной устойчивостью бизнеса.

В течение 2025 отчетного года вопросы устойчивого развития, включая экологические, климатические и социальные аспекты, рассматривались Наблюдательным советом в рамках общей повестки по стратегии и управлению рисками. Отдельный формализованный мандат, закрепляющий функции по надзору за рисками и возможностями устойчивого развития, на отчетную дату во внутренних регламентирующих документах отсутствовал.

Полномочия Наблюдательного совета определены Положением о Наблюдательном совете и иными внутренними документами Компании. Вместе с тем специальные положения, прямо закрепляющие обязанности по надзору за ESG-рисками и возможностями, включая климатические риски, на отчетную дату не были формализованы.

РИСУНОК 2.
Верхне-уровневая корпоративная структура



Подготовлен в соответствии со стандартами Совета по международным стандартам устойчивого развития: IFRS S1 и IFRS S2 Отчет за период, завершившийся 31 декабря 2025 г.

04 КОРПОРАТИВНОЕ УПРАВЛЕНИЕ

IFRS S1 27(a)(i)–
(v), 27(b)(ii);
IFRS S2 6(a)

В 2025 году Наблюдательный совет:

- ▶ Осуществлял надзор за реализацией стратегических инициатив и инвестиционных решений;
- ▶ Рассматривал ключевые операционные и финансовые риски, способные повлиять на результаты деятельности;
- ▶ Был проинформирован о результатах оценки финансовой существенности ESG-тем;
- ▶ Рассмотрел подготовленный перечень финансово-существенных тем в рамках подготовки настоящего отчета по стандартам IFRS S1 и IFRS S2.

Периодичность и формат рассмотрения вопросов устойчивого развития в 2025 году не были закреплены отдельным регламентом и осуществлялись в рамках стратегических сессий, обсуждения бизнес-плана и анализа рисков.

Требования к наличию у членов Наблюдательного совета специализированных компетенций в области устойчивого развития и климата на отчетную дату формально не установлены. При необходимости Совет вправе привлекать внешних экспертов и консультантов для рассмотрения отдельных вопросов, включая климатические и экологические риски.

На отчетную дату система количественных целевых показателей в области устойчивого развития находилась в стадии формирования. ESG-показатели не были интегрированы в систему долгосрочного вознаграждения органов управления.

Таким образом, в 2025 году надзор за рисками и возможностями устойчивого развития осуществлялся в рамках действующей системы корпоративного управления без выделения специализированной структуры и без формализованного механизма регулярного мониторинга ESG-вопросов.

04 КОРПОРАТИВНОЕ УПРАВЛЕНИЕ

IFRS S1 27(b);
IFRS S2 6(b)

Роль исполнительного руководства

Операционное управление деятельностью Компании, включая управление рисками и реализацию стратегических решений, осуществляется исполнительным руководством.

IFRS S1 27(b)(ii);

В 2025 году отдельная должность или специализированный комитет, ответственные исключительно за управление рисками и возможностями устойчивого развития, не были сформированы. Обязанности, связанные с ESG-факторами, распределялись между профильными подразделениями в рамках их действующих функциональных задач (управление геологии, производственные подразделения и др.).

В отчетном периоде исполнительное руководство:

- ▶ Организовало проведение оценки финансовой существенности ESG-тем;
- ▶ Обеспечило координацию подразделений при сборе и верификации данных для подготовки раскрытий по стандартам IFRS S1 и IFRS S2;
- ▶ Обеспечило расчет выбросов парниковых газов (Scope 1 и Scope 2);
- ▶ Интегрировало вопросы устойчивого развития в процесс стратегического планирования и бюджетирования в рамках действующей управленческой системы.

Управление рисками устойчивого развития в 2025 году осуществлялось в рамках существующей системы управления рисками и внутреннего контроля Компании. Специальные процедуры, ориентированные исключительно на ESG-риски, включая климатические риски, на отчетную дату не были формализованы отдельным регламентом.

Формализованный порядок регулярного информирования Наблюдательного совета о рисках и возможностях устойчивого развития на отчетную дату отсутствовал. Информирование осуществлялось по мере необходимости в рамках общей системы отчетности руководства.

Контроль за выполнением мероприятий в области экологии, охраны труда и промышленной безопасности осуществлялся в рамках действующих процедур производственного контроля.

04 КОРПОРАТИВНОЕ УПРАВЛЕНИЕ

IFRS S1 66

Изменения после отчетной даты

В I и II квартале 2026 года, до даты утверждения настоящего отчета, Компанией были утверждены изменения во внутренних документах, направленные на формализацию системы управления устойчивым развитием.

В рамках данных изменений:

- ▶ Закреплены полномочия Наблюдательного совета по надзору за ESG-рисками и возможностями;
- ▶ Рассматривается возможность распределение ответственности исполнительного руководства;
- ▶ Установлен порядок регулярного информирования органов управления по вопросам устойчивого развития;
- ▶ Начата разработка процедур учета и формализации климатических рисков;
- ▶ Инициирована формализация системы целевых показателей в области устойчивого развития;
- ▶ Рассматривается возможность интеграции ESG-показателей в систему мотивации руководства.

Указанные изменения вступили в силу в 2026 году и отражают переход Компании к более структурированной модели ESG-управления. Их реализация будет подробно раскрыта в отчетности за 2026 год.

05 СТРАТЕГИЯ

IFRS S1 28–33

Влияние существенных рисков и возможностей на стратегию

Стратегический аспект раскрытия информации в соответствии со стандартом IFRS S1 направлен на обеспечение понимания того, каким образом риски и возможности, связанные с устойчивым развитием, могут повлиять на перспективы Компании, ее бизнес-модель и финансовые результаты. В 2025 году АО «Узбекгеологоразведка» осуществило оценку финансовой существенности ESG-факторов и определило перечень тем, потенциально способных оказать влияние на операционную деятельность и стратегическое развитие.

IFRS S1 33

На отчетную дату Компания не имеет отдельного утвержденного документа, закрепляющего интегрированную стратегию устойчивого развития. Вместе с тем отдельные элементы учета экологических, социальных и управленческих факторов присутствуют в стратегическом и операционном планировании.

IFRS S1 29–34

Идентифицированные риски и возможности

По результатам проведенной оценки существенности определены следующие группы факторов, потенциально способные повлиять на перспективы Компании:

- ▶ Экологические факторы, включая управление водными ресурсами, отходами и энергопотреблением;
- ▶ Регуляторные требования в сфере охраны окружающей среды;
- ▶ Социальные аспекты, связанные с безопасностью труда и взаимодействием с местными сообществами;
- ▶ Требования к корпоративному управлению и прозрачности.

Указанные факторы рассматриваются как потенциальные источники как рисков, так и возможностей, включая:

- ▶ Увеличение издержек вследствие ужесточения экологических требований;
- ▶ Ограничение доступа к финансированию при несоответствии международным стандартам раскрытия;
- ▶ Возможность повышения операционной эффективности за счет внедрения энергоэффективных решений;
- ▶ Укрепление репутации и инвестиционной привлекательности.

05 СТРАТЕГИЯ

IFRS S1 29–30

Временные горизонты

На отчетную дату в Компании отсутствует формализованная классификация временных горизонтов (краткосрочный, среднесрочный, долгосрочный) применительно к рискам и возможностям устойчивого развития.

При этом при стратегическом и операционном планировании Компания использует:

- ▶ Годовой бюджетный цикл;
- ▶ Среднесрочные производственные программы;
- ▶ Стратегические ориентиры развития активов.

Оценка влияния ESG-факторов осуществляется в рамках указанных горизонтов планирования без отдельной формализации временных категорий. Временные ориентиры в отношении рисков устойчивого развития рассматриваются в рамках действующих процессов бюджетирования и стратегического планирования.

IFRS S1 32–33

Влияние на бизнес-модель и цепочку создания стоимости

Основная концентрация экологических и производственных факторов устойчивого развития приходится на этапы основной операционной деятельности (бурение, геологоразведочные работы, эксплуатация оборудования).

В рамках бизнес-плана Компания реализует мероприятия по:

- ▶ Соблюдению требований экологического законодательства;
- ▶ Разработке проектов оценки воздействия на окружающую среду;
- ▶ Управлению отходами;
- ▶ Рекультивации земель;
- ▶ Внедрению энергоэффективных решений.

Влияние ESG-факторов на элементы цепочки создания стоимости на отчетную дату оценивается преимущественно в качественной форме.

05 СТРАТЕГИЯ

IFRS S1 33

Влияние на стратегию и принятие решений

В 2025 году вопросы устойчивого развития учитывались в рамках:

- ▶ Соблюдения регуляторных требований;
- ▶ Обеспечения промышленной и экологической безопасности;
- ▶ Разработки мероприятий по повышению энергоэффективности.

Отдельный формализованный процесс интеграции ESG-рисков в стратегические решения и инвестиционное планирование на отчетную дату находится в стадии развития.

IFRS S1 34–40

Влияние на финансовое положение, финансовые результаты и денежные потоки

На отчетную дату количественная оценка влияния ESG-рисков и возможностей на финансовое положение, финансовые результаты и денежные потоки Компании в разрезе отдельных факторов не проводится.

Компания определила, что:

- ▶ Текущие эффекты ESG-факторов отражаются преимущественно в составе операционных расходов (экологические мероприятия, промышленная безопасность, соблюдение регуляторных требований);
- ▶ Капитальные затраты могут быть связаны с модернизацией оборудования и повышением энергоэффективности;
- ▶ Возможное ужесточение экологических требований способно повлиять на будущие операционные издержки.

Количественная оценка ожидаемых финансовых эффектов в разрезе кратко-, средне- и долгосрочного горизонтов не представляется ввиду:

- ▶ Отсутствия достаточных исторических данных;
- ▶ Высокой степени неопределенности регуляторной среды;
- ▶ Отсутствия формализованной методологии оценки финансовых эффектов ESG-факторов.

Компания планирует развитие методологии оценки финансового воздействия ESG-рисков в рамках совершенствования системы управления устойчивым развитием.

05 СТРАТЕГИЯ

IFRS S1 41–42;
IFRS S2 22

Устойчивость стратегии

На отчетную дату формализованный сценарный анализ или стресс-тестирование стратегии с учетом климатических или иных ESG-рисков не проводились.

Оценка устойчивости бизнес-модели и стратегии Компании осуществлялась в рамках общей системы стратегического планирования, учитывающей:

- ▶ Регуляторные требования;
- ▶ Производственные риски;
- ▶ Доступ к финансированию;
- ▶ Потребность в модернизации оборудования.

Компания признает необходимость дальнейшего развития инструментов анализа устойчивости стратегии к внешним экологическим и климатическим факторам.

06 УПРАВЛЕНИЕ РИСКАМИ И ВОЗМОЖНОСТЯМИ

IFRS S1 43

Раздел IFRS S1, посвященный управлению рисками и возможностями, связанными с устойчивым развитием, направлен на раскрытие информации о том, каким образом организация выявляет, оценивает, приоритизирует и отслеживает такие риски и возможности, а также в какой степени данные процессы интегрированы в общую систему корпоративного управления рисками.

В соответствии с требованиями IFRS S1, Компания должна раскрывать информацию о:

- ▶ Подходах, политиках и процедурах выявления и оценки рисков, связанных с устойчивым развитием;
- ▶ Используемых входных данных и параметрах оценки;
- ▶ Применении сценарного анализа и иных инструментов;
- ▶ Критериях оценки вероятности и масштаба последствий;
- ▶ Процессах приоритизации рисков;
- ▶ Механизмах мониторинга;
- ▶ Процессах выявления и оценки возможностей;
- ▶ Степени интеграции ESG-процессов в общую систему управления рисками.

IFRS S1 44

Интеграция рисков в систему управления

На отчетную дату процессы управления рисками, связанными с устойчивым развитием, находятся на стадии формирования. В настоящее время отдельные аспекты управления экологическими и социальными рисками реализуются в рамках существующих операционных и производственных процедур Компании. К ним относятся:

- ▶ Соблюдение требований экологического законодательства;
- ▶ Проведение оценки воздействия на окружающую среду (ОВОС) при реализации проектов;
- ▶ Контроль промышленной безопасности и охраны труда;
- ▶ Выполнение требований государственных регулирующих органов.

Идентификация и рассмотрение факторов устойчивого развития осуществляется преимущественно в рамках управленческих процессов, включая стратегическое планирование, операционное управление и взаимодействие с государственными органами и другими заинтересованными сторонами.

06 УПРАВЛЕНИЕ РИСКАМИ И ВОЗМОЖНОСТЯМИ

IFRS S1 43–44

В 2025 году Компания также провела оценку финансовой существенности ESG-тем, что позволило определить ключевые факторы устойчивого развития, потенциально влияющие на операционную деятельность и долгосрочные перспективы Компании.

Формализованная методология выявления, оценки и приоритизации рисков и возможностей, связанных с устойчивым развитием, включая использование количественных критериев оценки, находится на стадии разработки. Компания планирует поэтапно интегрировать процессы управления устойчивыми рисками в общую систему корпоративного управления рисками.

IFRS S1 43

Процесс идентификации и оценки

На текущем этапе выявление факторов устойчивого развития осуществляется преимущественно в рамках действующих управленческих и операционных процессов Компании.

При рассмотрении соответствующих факторов учитываются:

- ▶ Требования экологического и отраслевого законодательства;
- ▶ Особенности операционной деятельности и производственных процессов;
- ▶ Результаты оценки воздействия на окружающую среду при реализации проектов;
- ▶ Требования государственных регулирующих органов;
- ▶ Информация, получаемая в рамках взаимодействия с заинтересованными сторонами.

В 2025 году Компания также провела оценку финансовой существенности ESG-тем, что позволило определить ключевые факторы устойчивого развития, потенциально влияющие на операционную деятельность и долгосрочные перспективы Компании.

На отчетную дату оценка устойчивых рисков и возможностей осуществляется преимущественно на качественной основе. Формализованная методология, включающая количественные критерии оценки, матрицы вероятности и последствий, а также отдельные процедуры приоритизации устойчивых рисков и возможностей, находится в стадии разработки. Сценарный анализ для целей выявления и оценки устойчивых рисков, включая климатические риски, в отчетном периоде не применялся.

06 УПРАВЛЕНИЕ РИСКАМИ И ВОЗМОЖНОСТЯМИ

IFRS S1 43–44

Мониторинг и контроль

Мониторинг факторов устойчивого развития осуществляется посредством действующих механизмов производственного и операционного контроля Компании. Такие механизмы позволяют своевременно выявлять потенциальные экологические и социальные риски и учитывать их при планировании и реализации производственной деятельности.

К ним относятся:

- ▶ Экологический мониторинг в рамках действующих природоохранных требований;
- ▶ Контроль соблюдения требований охраны труда и промышленной безопасности;
- ▶ Надзор за соблюдением условий, установленных государственными регулирующими органами;
- ▶ Внутренние управленческие процедуры, связанные с планированием и реализацией производственной деятельности.

Информация о соответствующих вопросах рассматривается руководством Компании в рамках регулярных управленческих процессов и при подготовке стратегических и операционных документов.

На текущем этапе централизованный реестр устойчивых рисков и возможностей, а также отдельная система регулярной отчетности по ним находятся в стадии формирования.

В дальнейшем Компания планирует поэтапно развивать систему мониторинга и контроля устойчивых рисков и возможностей, включая: формирование единого подхода к идентификации и оценке рисков; разработку процедур регулярного пересмотра и приоритизации; постепенную интеграцию устойчивых факторов в общую систему корпоративного управления рисками.

07 КЛИМАТИЧЕСКИЕ РАСКРЫТИЯ (IFRS S2)

IFRS S2 9–17

Раздел подготовлен в соответствии с требованиями стандарта IFRS S2 «Климатические раскрытия» и направлен на раскрытие информации о климатических рисках и возможностях, которые могут оказывать влияние на деятельность, финансовые результаты и долгосрочные перспективы Компании.

Климатические риски могут проявляться как в форме физических рисков, связанных с изменением климатических условий и экстремальными природными явлениями, так и в форме переходных рисков, возникающих в процессе перехода к низкоуглеродной экономике, включая изменения регулирования, технологий и ожиданий заинтересованных сторон.

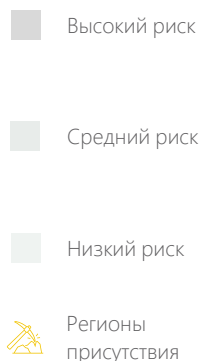
В отчетном периоде Компания провела предварительный анализ факторов, связанных с климатом, который позволил определить основные категории климатических рисков, потенциально способных оказать влияние на операционную деятельность Компании.

IFRS S2 13(b), 16–17

Физические климатические риски

Деятельность Компании осуществляется на территории Республики Узбекистан, в том числе в регионах с различной степенью климатической уязвимости.

РИСУНОК 3.
Региональная подверженность физическим климатическим рискам



Отдельные регионы присутствия характеризуются повышенной подверженностью системным климатическим факторам, включая:

- ▶ Засуху;
- ▶ Аномально высокие температуры;
- ▶ Ограниченную доступность водных ресурсов.

07 КЛИМАТИЧЕСКИЕ РАСКРЫТИЯ (IFRS S2)

IFRS S2 Appendix A;
IFRS S2 10(b) 16–17

Операционная деятельность Компании, включая проведение геологоразведочных работ, осуществляется в условиях, где климатические факторы могут оказывать влияние на доступность ресурсов, условия проведения работ и логистику.

В частности, физические климатические риски могут проявляться через:

- ▶ Влияние экстремальных погодных условий на сроки выполнения работ;
- ▶ Ограничения водоснабжения, используемого в производственных процессах;
- ▶ Изменение природных условий, влияющих на доступность и эксплуатацию производственных участков.

IFRS S2 Appendix A;
IFRS S2 10(b), 16–17

Переходные риски

С учетом специфики деятельности и географического присутствия Компании, климатическая повестка приобретает возрастающее значение в контексте требований регулирующих органов и ожиданий заинтересованных сторон.

К потенциальным переходным рискам относятся:

- ▶ Ужесточение экологических требований, включая требования к выбросам и природопользованию;
- ▶ Развитие требований к раскрытию климатической информации в соответствии с международными стандартами;
- ▶ Необходимость учета климатических факторов в процессе планирования и реализации проектов;
- ▶ Рост требований со стороны инвесторов и иных заинтересованных сторон в части прозрачности и устойчивости деятельности.

IFRS S2 13(a)–(b), 14(a)

Влияние климатических рисков на бизнес-модель и цепочку создания стоимости

Влияние климатических рисков на бизнес-модель и цепочку создания стоимости. Климатические риски, включая физические и переходные риски, потенциально оказывают влияние на бизнес-модель и цепочку создания стоимости Компании.

07 КЛИМАТИЧЕСКИЕ РАСКРЫТИЯ (IFRS S2)

IFRS S2 13(a)–(b),
16–17

- ▶ Ограничения в доступности природных ресурсов, в частности водных ресурсов, используемых в производственных процессах;
- ▶ Изменение стоимости и сроков выполнения работ в результате климатических факторов и связанных с ними операционных ограничений;
- ▶ Зависимость от географических регионов с различной степенью климатической уязвимости;
- ▶ Потенциальное влияние на подрядчиков и поставщиков, вовлеченных в цепочку создания стоимости Компании.

На текущий момент количественная оценка влияния климатических рисков на бизнес-модель и цепочку создания стоимости не проводится, и соответствующие процессы находятся в стадии формирования.

IFRS S2 14(a)–(c),
15

Влияние климатических рисков на стратегию и принятие решений

На текущем этапе климатические факторы учитываются преимущественно в рамках операционной деятельности и соблюдения экологических требований.

Формализация подходов к учету климатических рисков в стратегическом и инвестиционном планировании рассматривается Компанией как направление дальнейшего развития.

На отчетную дату:

- ▶ Стратегические инициативы в области управления климатическими рисками находятся в стадии формирования;
- ▶ Подходы к управлению климатическим переходом требуют дополнительной проработки;
- ▶ Оценка взаимосвязи между климатическими факторами и бизнес-решениями развивается;
- ▶ Интеграция климатических факторов в инвестиционные процессы планируется к поэтапной реализации.

Компания планирует поэтапное развитие подходов к учету климатических факторов в стратегическом управлении, включая их интеграцию в процессы планирования и принятия решений.

07 КЛИМАТИЧЕСКИЕ РАСКРЫТИЯ (IFRS S2)

IFRS S2 15–21

Финансовое влияние климатических рисков

На отчетную дату количественная оценка финансового влияния климатических рисков и возможностей находится в стадии развития. Вместе с тем, Компания учитывает потенциальные финансовые эффекты на качественном уровне, включая:

- ▶ Возможный рост операционных затрат, связанных с адаптацией к климатическим условиям;
- ▶ Влияние климатических факторов на сроки выполнения работ;
- ▶ Увеличение затрат, связанных с соблюдением экологических требований;
- ▶ Необходимость инвестиций в модернизацию оборудования и повышение энергоэффективности;

В связи с отсутствием формализованных методик оценки, количественная информация о текущих и ожидаемых финансовых эффектах в отчетном периоде не раскрывается.

Компания рассматривает возможность разработки соответствующих подходов в рамках дальнейшего развития системы управления устойчивым развитием.

IFRS S2 22

Стратегия реагирования на климатические риски

В отчетном периоде подход Компании к управлению климатическими рисками и возможностями находится на этапе формирования и развития. Вместе с тем, отдельные меры реагирования на факторы, связанные с климатическими условиями и экологическими требованиями, реализуются в рамках операционной деятельности и соблюдения действующего законодательства.

Подход Компании к реагированию на климатические риски на текущем этапе носит преимущественно операционный и адаптационный характер и включает:

IFRS S2 24–26

Реагирование на физические климатические риски

- ▶ Учет климатических и природных условий при планировании геологоразведочных работ;

07 КЛИМАТИЧЕСКИЕ РАСКРЫТИЯ (IFRS S2)

IFRS S2 24–26

- ▶ Адаптацию графиков проведения работ с учетом сезонных и погодных факторов;
- ▶ Реализацию мероприятий по рациональному использованию водных ресурсов в условиях их ограниченной доступности;
- ▶ Выполнение требований по рекультивации земель и снижению воздействия на окружающую среду.

Реагирование на переходные климатические риски

- ▶ Соблюдение требований экологического законодательства и нормативных актов;
- ▶ Выполнение процедур оценки воздействия на окружающую среду (ОВОС) при реализации проектов;
- ▶ Учет требований регулирующих органов при планировании и осуществлении деятельности;
- ▶ Постепенное повышение уровня раскрытия информации в области устойчивого развития.

Вместе с тем, на отчетную дату:

- ▶ Подходы к проведению сценарного анализа климатических рисков находятся в стадии проработки;
- ▶ Количественные методы оценки потенциальных эффектов требуют дальнейшего развития;
- ▶ Интеграция климатических факторов в стратегическое и финансовое планирование находится на этапе формирования.

В рамках дальнейшего развития системы управления устойчивым развитием Компания рассматривает возможность поэтапного формирования более системного подхода к управлению климатическими рисками, включая разработку соответствующих процедур, инструментов оценки и механизмов интеграции в процессы принятия решений.

08 МЕТРИКИ И ЦЕЛЕВЫЕ ПОКАЗАТЕЛИ

IFRS S1 45–48;
IFRS S2 27–29

Раскрытие информации о метриках и целевых показателях направлено на обеспечение понимания того, каким образом Компания оценивает и отслеживает влияние факторов устойчивого развития на свою деятельность, а также управляет соответствующими рисками и возможностями.

На текущем этапе система количественных метрик в области устойчивого развития находится в стадии формирования. Вместе с тем, Компания использует ряд операционных показателей, позволяющих косвенно учитывать экологические и социальные аспекты деятельности.

Ключевые показатели устойчивого развития

В отчетном периоде Компания осуществляет мониторинг ряда операционных показателей, характеризующих воздействие на окружающую среду и социальную сферу.

EM-MM-110a.1

Общие выбросы парниковых газов по Score 1, тCO₂e

ТАБЛИЦА 3.
Выбросы парниковых газов Score 1

	Подразделения/ Метрика	Общие выбросы парниковых газов по Score 1	%, Процентная доля	%, покрытый регулированием по ограничению выбросов
1	Центральный аппарат	128.33	0.54%	н. п.
2	Ташкентская ЦГРЭ	5 064.34	21.42%	н. п.
3	Кизилкумская ЦГРЭ	6 810.77	28.81%	н. п.
4	Гиссарская ЦГРЭ	3 657.91	15.47%	н. п.
5	Самаркандская ЦГРЭ	6 242.49	26.41%	н. п.
6	Центральная лаборатория	105.30	0.45%	н. п.
7	Центральная геолого-геофиз. экспедиция	543.96	2.3%	н. п.
8	Геобурсервис	3.95	0.02%	н. п.
9	Аналитический лабораторный комплекс	221.15	0.94%	н. п.
10	Региональная ЦГРЭ	862.00	3.65%	н. п.
	Итого:	23 649.20	100%	

Подготовлен в соответствии со стандартами Совета по международным стандартам устойчивого развития: IFRS S1 и IFRS S2 Отчет за период, завершившийся 31 декабря 2025 г.

08 МЕТРИКИ И ЦЕЛЕВЫЕ ПОКАЗАТЕЛИ

IFRS S2 29(a)(i), 29(b);

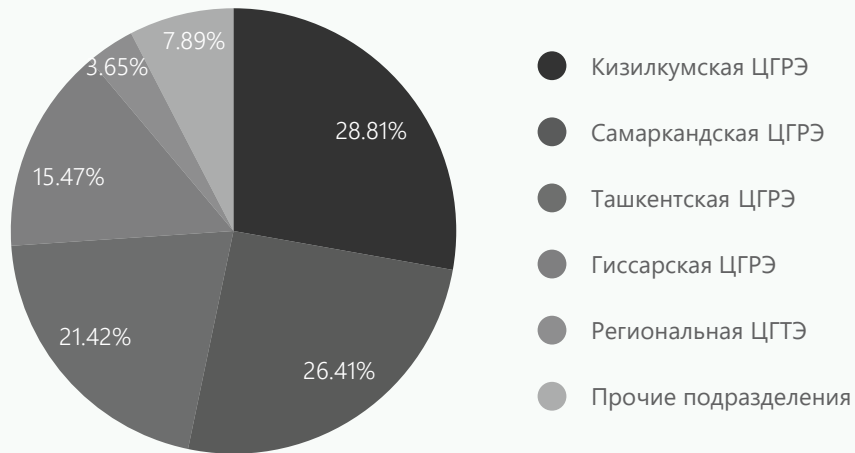
Общий объем выбросов парниковых газов Score 1 составил 23 649,20 tCO₂e. Представленные показатели выбросов парниковых газов (Score 1) отражают прямые выбросы, связанные преимущественно с использованием топлива, включая геологоразведочные работы и использование производственной техники.

Уровень выбросов варьируется между подразделениями и обусловлен:

- ▶ Масштабом и интенсивностью выполняемых работ;
- ▶ Типом используемого оборудования и техники;
- ▶ Географическими и логистическими особенностями деятельности.

На отчетную дату деятельность Компании не подпадает под механизмы прямого регулирования выбросов парниковых газов (такие как системы торговли квотами или углеродное ценообразование). В связи с этим показатель «доля выбросов, покрытых регулированием» не применяется. Структура выбросов по подразделениям представлена ниже:

ГРАФИК 4. Структура выбросов Score 1 по подразделениям



Наибольший вклад в общий объем выбросов приходится на Кизилкумскую, Самаркандскую, Ташкентскую и Гиссарскую ЦГРЭ, что отражает масштаб выполняемых работ и уровень использования производственной техники. Основной объем выбросов формируется за счет стационарных и мобильных источников сжигания топлива.

РИСУНОК 8. Структура выбросов Score 1 по типам источников



Подготовлен в соответствии со стандартами Совета по международным стандартам устойчивого развития: IFRS S1 и IFRS S2 Отчет за период, завершившийся 31 декабря 2025 г.

08 МЕТРИКИ И ЦЕЛЕВЫЕ ПОКАЗАТЕЛИ

IFRS S2 29(a)(i),
B19–B31

Расчет выбросов парниковых газов осуществлялся с использованием международно-признанных подходов (GHG Protocol) на основе доступных операционных данных..

На текущем этапе количественные показатели носят предварительный характер и используются в качестве базового уровня для дальнейшего развития системы отчетности.

На отчетную дату деятельность Компании не подпадает под механизмы прямого регулирования выбросов парниковых газов (такие как системы торговли квотами или углеродное ценообразование). В связи с этим показатель «доля выбросов, покрытых регулированием» не применяется. При этом АО «Узбекгеологоразведка» учитывает возможные изменения регуляторной среды и развитие механизмов углеродного регулирования в долгосрочной перспективе. Дополнительно Компания раскрывает информацию о косвенных выбросах парниковых газов (Scope 2).

EM-MM-110a.1

Общие выбросы парниковых газов Scope 2, тCO₂e

Косвенные выбросы парниковых газов (Scope 2) связаны с потреблением электроэнергии, приобретаемой Компанией для обеспечения производственной и административной деятельности. В отчетном периоде основным источником косвенных выбросов является электроэнергия, поставляемая внешними энергоснабжающими организациями. Общий объем выбросов парниковых газов Scope 2 составил 9 770,12 тCO₂e. Основными источниками косвенных выбросов являются поставщики электроэнергии:

ГРАФИК 5.
Выбросы парниковых газов Scope 2

	Поставщики / Метрика	Общие выбросы парниковых газов по Scope 2	%, Процентная доля
1	 АО «Худудий электр тармоқлари»	8 083.85	82.74%
2	 ГП «Навоий уран»	1 686.28	17.26%
	Итого:	9 770.12	100%

Структура косвенных выбросов отражает зависимость Компании от внешних источников электроэнергии, используемой в производственных и вспомогательных процессах.

08 МЕТРИКИ И ЦЕЛЕВЫЕ ПОКАЗАТЕЛИ

IFRS S2 29(a)(iii)

Основной объем Score 2 связан с потреблением электроэнергии, поставляемой внешними энергоснабжающими организациями, что обусловлено масштабом и спецификой операционной деятельности Компании.

Представленные показатели используются в качестве базового уровня для последующего мониторинга динамики энергопотребления и оценки потенциала повышения энергоэффективности. Компания рассматривает возможность развития подходов к управлению энергопотреблением, включая повышение энергоэффективности и оптимизацию использования ресурсов.

IFRS S2 29;
EM-MM-130a.1

Показатели энергопотребления

В отчетном периоде Компания осуществляет мониторинг показателей энергопотребления, связанных с производственной и вспомогательной деятельностью.

ТАБЛИЦА 4.
Показатели
энергопотребления
по подразделениям

Подразделения/ Метрика	Общее энерго- потребление (ГДж)	%, доля электроэнергии от центр. электросети	%, доля от возобновл. источников
1 Центральный аппарат	0	0%	н. п.
2 Ташкентская ЦГРЭ	363.7	96.9%	3.1%
3 Кизилкумская ЦГРЭ	490.7	97.1%	2.9%
4 Гиссарская ЦГРЭ	214.5	97.8%	2.2%
5 Самаркандская ЦГРЭ	751	97.4%	2.6%
6 Центральная лаборатория	47	97.1%	2.9%
7 Центральная геолого-геофиз. экспедиция	32	100%	0%
8 Геобурсервис	8.1	100%	0%
9 Аналитический лабораторный комплекс	36	100%	0%
10 Региональная ЦГРЭ	125	100	0%
Итого:/ Среднее:	2068	98.48%	1.52%

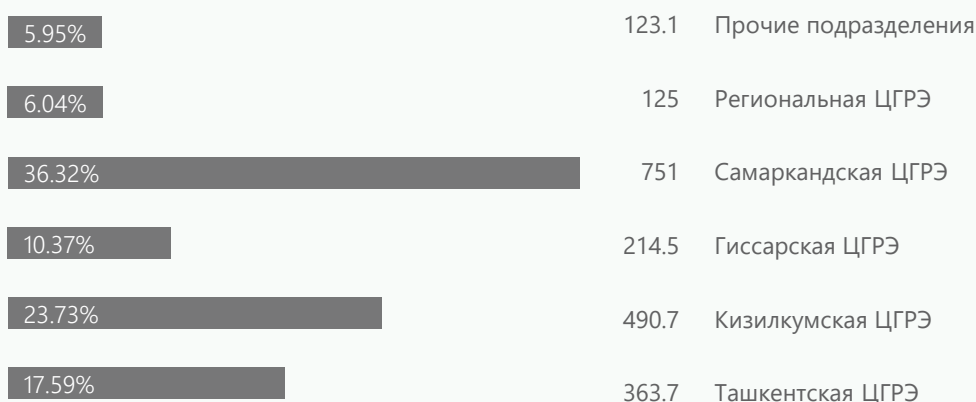
Подготовлен в соответствии со стандартами Совета по международным стандартам устойчивого развития: IFRS S1 и IFRS S2 Отчет за период, завершившийся 31 декабря 2025 г.

08 МЕТРИКИ И ЦЕЛЕВЫЕ ПОКАЗАТЕЛИ

ГРАФИК 6.
Ключевые
показатели
энергопотребления

В целом доля электроэнергии из централизованной сети составляет около 98%, тогда как доля возобновляемых источников — порядка 1–2%

Структура энергопотребления отражает распределение операционной активности между ключевыми производственными подразделениями Компании.



Общее энергопотребление Компании распределено между производственными подразделениями и отражает масштаб и интенсивность выполняемых работ. Наибольший вклад в энергопотребление формируют подразделения, осуществляющие геологоразведочные работы, что обусловлено использованием специализированной техники и оборудования.

Высокая доля электроэнергии, получаемой из централизованной сети, свидетельствует о значительной зависимости Компании от внешних источников энергоснабжения.

Доля электроэнергии из возобновляемых источников на текущем этапе остается ограниченной и формирует базовый уровень для последующего анализа и возможного развития данного направления.

08 МЕТРИКИ И ЦЕЛЕВЫЕ ПОКАЗАТЕЛИ

IFRS S2 29;
EM-MM-140a.1

ТАБЛИЦА 5.
Показатели
водопотребления и
водозабора по
подразделениям

Управление водными ресурсами, м³

Использование водных ресурсов связано с производственной деятельностью Компании, включая проведение геологоразведочных работ, буровые операции и вспомогательные процессы. На текущем этапе Компания осуществляет учет объемов забора и потребления воды, а также учитывает региональные особенности водной доступности.

	Подразделения/ Метрика	Общий объем забора свежей воды	Общее потребление свежей воды	% доля забора свежей воды в регионах с высоким дефицитом	%, доля потребления свежей воды в регионах с высоким дефицитом воды
1	Центральный аппарат	н. п.	н. п.	н. п.	н. п.
2	Ташкентская ЦГРЭ	25	17.6	100%	100%
3	Кизилкумская ЦГРЭ	40	35.3	100%	100%
4	Гиссарская ЦГРЭ	100	93.2	80%	80%
5	Самаркандская ЦГРЭ	10	7	80%	80%
6	Центральная лаборатория	0	0	0	0
7	Центральная геолого-геофиз. экспедиция	0	0	0	0
8	Геобурсервис	0	0	0	0
9	Аналитический лабораторный комплекс	0	0	0	0
10	Региональная ЦГРЭ	0	0	0	0
	Итого:/ Среднее:	175	153.1	90%	90%

Подготовлен в соответствии со стандартами Совета по международным стандартам устойчивого развития: IFRS S1 и IFRS S2 Отчет за период, завершившийся 31 декабря 2025 г.

08 МЕТРИКИ И ЦЕЛЕВЫЕ ПОКАЗАТЕЛИ

IFRS S2 13(b), 16–17;

ГРАФИК 6. Ключевые показатели водопотребления

Общий объем забора свежей воды по Компании составляет 175 тыс. м³, при этом объем фактического потребления — 153,1 тыс. м³. Основной объем водопотребления приходится на производственные подразделения, осуществляющие геологоразведочные и буровые работы, что обусловлено технологическими потребностями данных процессов.

Значительная часть водопотребления осуществляется в регионах с высоким или очень высоким уровнем водного дефицита. В частности, для ряда подразделений доля забора и потребления воды в таких регионах достигает 80–100%, что отражает географические особенности деятельности Компании.

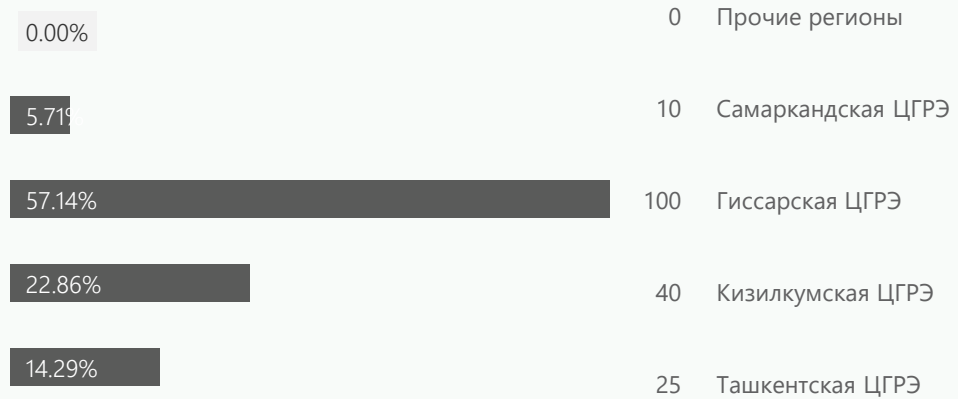


РИСУНОК 3. Подверженность подразделений рискам водного дефицита



Указанная структура водопотребления подчеркивает важность учета факторов водной доступности при планировании и реализации производственной деятельности.

Подготовлен в соответствии со стандартами Совета по международным стандартам устойчивого развития: IFRS S1 и IFRS S2 Отчет за период, завершившийся 31 декабря 2025 г.

08 МЕТРИКИ И ЦЕЛЕВЫЕ ПОКАЗАТЕЛИ

Управление водными ресурсами осуществляется в рамках действующих производственных и экологических процедур, включая соблюдение требований законодательства и контроль за использованием воды в производственных процессах.

Представленные показатели рассматриваются как базовый уровень для последующего мониторинга динамики водопотребления и развития подходов к более эффективному использованию водных ресурсов. Компания рассматривает возможности совершенствования практик управления водными ресурсами, включая повышение эффективности водопользования с учетом региональных условий.

Управление отходами и опасными материалами, т.

Раскрытие информации об обращении с отходами направлено на отражение подходов Компании к управлению экологическими аспектами, связанными с образованием, хранением и удалением отходов в рамках производственной деятельности. В отчетном периоде основными источниками образования отходов являются геологоразведочные работы, эксплуатация техники и вспомогательные процессы.

IFRS S2 29;
EM-MM-150a.7

ТАБЛИЦА 6.
Показатели по отходам и опасным материалам

Подразделения/ Метрика	Общая масса образованных опасных отходов	% доля по экспедициям
1 Центральный аппарат	1.1	4.61%
2 Ташкентская ЦГРЭ	0	0%
3 Кизилкумская ЦГРЭ	6	25.10%
4 Гиссарская ЦГРЭ	4.4	18.41%
5 Самаркандская ЦГРЭ	4.1	17.15%
6 Центральная лаборатория	0.8	3.35%
7 Центральная геолого-геофиз. экспедиция	1.2	5.02%
8 Геобурсервис	1.6	6.69%
9 Аналитический лабораторный комплекс	0.5	2.09%
10 Региональная ЦГРЭ	4.2	17.57%
Итого:/ Среднее:	23.9	100%

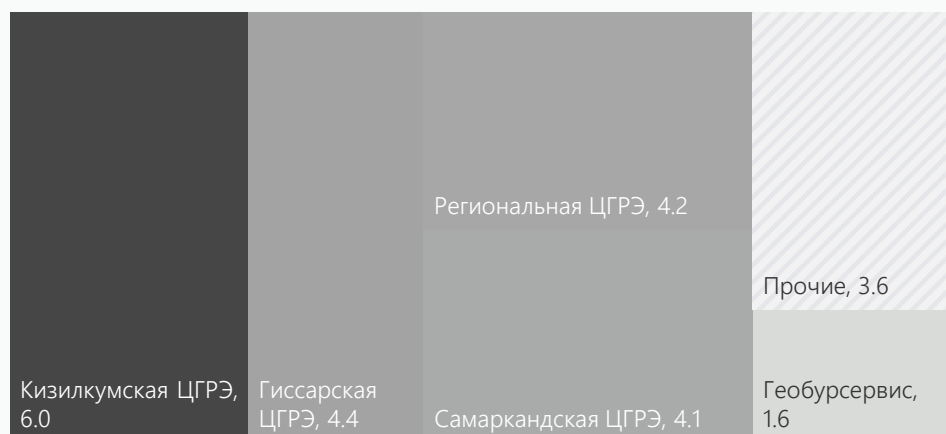
Подготовлен в соответствии со стандартами Совета по международным стандартам устойчивого развития: IFRS S1 и IFRS S2 Отчет за период, завершившийся 31 декабря 2025 г.

08 МЕТРИКИ И ЦЕЛЕВЫЕ ПОКАЗАТЕЛИ

ГРАФИК 7.
Ключевые
показатели по
отходам по
подразделениям

Общая масса образованных опасных отходов составила 23,9 т. Наибольший вклад в образование опасных отходов формируют производственные подразделения, осуществляющие буровые и геологоразведочные работы, что обусловлено спецификой их деятельности и применением специализированного оборудования и материалов.

Образование отходов носит операционный характер и напрямую связано с масштабами выполняемых работ.



Структура образования отходов показывает концентрацию основного объема в отдельных производственных и лабораторных подразделениях.

Подход к управлению отходами

В Компании реализуются практики обращения с отходами, направленные на минимизацию воздействия на окружающую среду и соблюдение требований законодательства. В процессе деятельности образуются различные виды отходов, включая:

- ▶ Буровые отходы;
- ▶ Отработанные технические масла;
- ▶ Использованные материалы и средства индивидуальной защиты;
- ▶ Бытовые отходы.

Наибольшую потенциальную экологическую значимость представляют буровые отходы и отработанные технические масла.

Обращение с отходами осуществляется с привлечением специализированных организаций на договорной основе.

IFRS S2 29;
EM-MM-150a.10

08 МЕТРИКИ И ЦЕЛЕВЫЕ ПОКАЗАТЕЛИ

IFRS S2 29;
EM-MM-160a.1

Отработанные технические масла передаются на переработку, в то время как буровые отходы размещаются на специально оборудованных площадках с применением гидроизоляционных решений и последующим обезвреживанием.

Общий объем образованных опасных отходов отражает текущий уровень производственной активности Компании и используется в качестве базового показателя для последующего мониторинга и анализа динамики.

В дальнейшем Компания рассматривает возможности совершенствования подходов к управлению отходами, включая развитие процессов учета, контроля, безопасного обращения и классификации отходов по классам опасности.

Влияние на биоразнообразие

Раскрытие информации о воздействии на биоразнообразии отражает подход Компании к учету экологических факторов при планировании и реализации геологоразведочной деятельности.

Подход Компании к управлению воздействием на биоразнообразии реализуется в рамках общих подходов в области устойчивого развития и направлен на предотвращение и минимизацию негативного воздействия на окружающую среду, а также соблюдение применимых требований законодательства.

В рамках подготовки и реализации геологоразведочных проектов Компания учитывает аспекты сохранения биоразнообразия на всех этапах планирования. Для каждого нового проекта проводится оценка воздействия на окружающую среду в соответствии с требованиями законодательства Республики Узбекистан, включая Постановление Кабинета Министров №541 от 7 сентября 2020 года.

В процессе экологического проектирования:

- ▶ Осуществляется анализ состояния биоразнообразия на территории планируемых работ;
- ▶ Разрабатываются и согласовываются меры по его сохранению с территориальными органами в области экологии;
- ▶ Учитываются особенности природных условий и экосистем.

08 МЕТРИКИ И ЦЕЛЕВЫЕ ПОКАЗАТЕЛИ

При проведении полевых работ Компания стремится минимизировать воздействие на окружающую среду, в том числе за счет:

- ▶ Выбора участков с отсутствием или минимальным растительным покровом;
- ▶ Исключения зон обитания животных и их миграционных маршрутов;
- ▶ Проведения инвентаризации древесно-кустарниковой растительности при необходимости.

Подход Компании к управлению воздействием на биоразнообразие носит превентивный характер и направлен на минимизацию потенциального воздействия на экосистемы в процессе операционной деятельности.

На текущем этапе количественные показатели воздействия на биоразнообразие не формируются, при этом реализуемые процедуры экологической оценки позволяют учитывать соответствующие риски при планировании деятельности.

В дальнейшем Компания рассматривает возможности развития подходов к управлению биоразнообразием, включая формализацию процедур оценки и мониторинга, а также их поэтапную интеграцию в систему управления устойчивым развитием в рамках реализации Политики устойчивого развития.

Права человека и взаимодействие с сообществами

Подход Компании к вопросам соблюдения прав человека и взаимодействия с заинтересованными сторонами формируется в рамках Политики устойчивого развития и действующих процедур планирования и реализации проектов.

В отчетном периоде Компания обеспечивает учет экологических и социальных факторов при реализации геологоразведочных работ, включая требования законодательства, экологической экспертизы и особенности взаимодействия с заинтересованными сторонами.

IFRS S2 29;
EM-MM-210a.3

08 МЕТРИКИ И ЦЕЛЕВЫЕ ПОКАЗАТЕЛИ

IFRS S2 29;
EM-MM-210a.3

Учет прав человека и регуляторных ограничений

В процессе реализации проектов Компания учитывает требования экологической экспертизы, а также ограничения, связанные с особенностями отдельных территорий, включая приграничные зоны, включая аспекты, связанные с соблюдением прав человека и требований регулирующих органов.

В отчетном периоде данные факторы в отдельных случаях учитывались при определении параметров реализации проектов, включая сроки выполнения работ, режим их проведения и необходимость корректировки проектных решений.

Такие ситуации отражают практику соблюдения применимых требований законодательства и учета экологических и социальных факторов при принятии операционных решений.

IFRS S2 29;
EM-MM-210b.1

Взаимодействие с местными сообществами

АО «Узбекгеологоразведка» учитывает интересы местных сообществ и землепользователей при реализации проектов.

В отчетном периоде при реализации отдельных проектов учитывалась позиция заинтересованных сторон, включая местных землепользователей, что влияло на параметры выполнения работ.

Подобные случаи рассматриваются как часть системного подхода к управлению социальными рисками и обеспечению устойчивости деятельности Компании.

Развитие подхода

В дальнейшем Компания рассматривает возможности:

- ▶ Развития формализованных процедур взаимодействия с заинтересованными сторонами;
- ▶ Систематизации учета социальных и правовых факторов на ранних этапах проектов;
- ▶ Интеграции соответствующих аспектов в систему управления устойчивым развитием.

08 МЕТРИКИ И ЦЕЛЕВЫЕ ПОКАЗАТЕЛИ

IFRS S2 29;
EM-MM-310a.1

Трудовые практики



Охват сотрудников
коллективными
договорами

Компания соблюдает требования трудового законодательства Республики Узбекистан и регулирует трудовые отношения с работниками на основе коллективных договоров и внутренних нормативных документов.

Подход АО «Узбекгеологоразведка» направлен на обеспечение стабильных условий труда, соблюдение прав работников и предоставление социальных гарантий в рамках действующих обязательств.

В отчетном периоде 100% сотрудников Компании охвачены коллективными договорами, что отражает высокий уровень формализации трудовых отношений и системный подход к управлению персоналом.

Данный показатель рассматривается Компанией как базовый элемент системы управления социальными аспектами и основа для дальнейшего развития практик в области управления персоналом.

Охрана труда и безопасность

Помимо вопросов трудовых отношений, Компания уделяет приоритетное внимание обеспечению безопасных условий труда, промышленной безопасности и предотвращению производственного травматизма.

Подход к управлению охраной труда и безопасностью включает:

- ▶ Соблюдение требований законодательства;
- ▶ Применение внутренних регламентов и инструкций;
- ▶ Проведение регулярного контроля условий труда и производственных процессов;

В отчетном периоде Компания осуществляла мониторинг ключевых показателей в области охраны труда и безопасности.

IFRS S2 29;
EM-MM-320a.1

08 МЕТРИКИ И ЦЕЛЕВЫЕ ПОКАЗАТЕЛИ

ТАБЛИЦА 6.
Показатели
трудовых
практик

Мониторинг осуществляется на основе следующих показателей:

	Показатель/ Метрика	Значение
1	Общая частота несчастных случаев	0
2	Частота несчастных случаев со смертельным исходом	0
3	Частота происшествий без последствий (NMFR)	0
5	Среднее количество часов обучения по ОТиПБ для прямых сотрудников (а)	10 ч.
6	Среднее количество часов обучения по ОТиПБ для прямых подрядчиков (b)	н. п.

В отчетном периоде несчастные случаи, включая случаи со смертельным исходом, не зафиксированы. Происшествия без последствий (NMFR) также не зарегистрированы, что отражает действующий уровень контроля. Среднее количество часов обучения сотрудников по вопросам охраны труда и безопасности составляет 10 часов на одного сотрудника в месяц, что подтверждает регулярный характер обучения. Показатели обучения подрядчиков на текущем этапе не раскрываются количественно и рассматриваются как направление для дальнейшего развития.

Представленные показатели используются в качестве базового уровня для последующего мониторинга и анализа.

В дальнейшем Компания рассматривает возможности развития системы управления охраной труда и безопасностью, включая:

- ▶ Совершенствование учета и классификации инцидентов;
- ▶ Развитие подходов к обучению подрядных организаций;
- ▶ Интеграцию показателей безопасности в систему управления устойчивым развитием.

08 МЕТРИКИ И ЦЕЛЕВЫЕ ПОКАЗАТЕЛИ

IFRS S2 29;
EM-MM-510a.1

Бизнес-этика и прозрачность

Раскрытие информации о подходах Компании к вопросам бизнес-этики и прозрачности направлено на обеспечение добросовестного ведения деятельности, соблюдение требований законодательства и снижение рисков, связанных с коррупцией и недобросовестными практиками.

Подход к управлению

Подход Компании к предотвращению коррупции и взяточничества формируется в рамках системы корпоративного управления и внутренних нормативных документов.

В Компании действует Комитет по противодействию коррупции и этике при Наблюдательном совете, являющийся постоянно действующим рабочим органом, обеспечивающим рассмотрение ключевых вопросов и подготовку рекомендаций для Наблюдательного совета.

Деятельность Комитета направлена на:

- ▶ разработку и совершенствование внутренних документов и мероприятий в области противодействия коррупции;
- ▶ контроль соблюдения требований законодательства и внутренних регламентов;
- ▶ выявление и снижение коррупционных рисков;
- ▶ повышение уровня правовой культуры и формирование нетерпимого отношения к коррупции;
- ▶ обеспечение прозрачности деятельности Компании и раскрытия информации.

Практики и процедуры

В рамках текущей деятельности АО «Узбекгеологоразведка»:

- ▶ Соблюдает требования законодательства Республики Узбекистан в области противодействия коррупции;
- ▶ Применяет внутренние процедуры контроля и согласования решений;
- ▶ Обеспечивает надзор за соблюдением норм деловой этики сотрудниками;

08 МЕТРИКИ И ЦЕЛЕВЫЕ ПОКАЗАТЕЛИ

- ▶ Осуществляет контроль финансовых и операционных процессов;
- ▶ Взаимодействует с контрагентами на основе договорных отношений с учетом требований прозрачности.

Подход Компании распространяется на ключевые элементы цепочки создания стоимости, включая взаимодействие с поставщиками и подрядными организациями.

Текущий уровень развития

На текущем этапе подходы к управлению вопросами бизнес-этики и прозрачности реализуются в рамках существующей системы корпоративного управления и деятельности Комитета.

Формализация отдельных процедур и количественных показателей в данной области находится на стадии развития.

Дальнейшее развитие

В рамках развития системы управления устойчивым развитием Компания рассматривает возможности:

- ▶ Дальнейшей формализации антикоррупционной политики
- ▶ Внедрения процедур оценки и мониторинга коррупционных рисков;
- ▶ Развития механизмов обучения и информирования сотрудников;
- ▶ Интеграции вопросов деловой этики в систему управления устойчивым развитием.

08 МЕТРИКИ И ЦЕЛЕВЫЕ ПОКАЗАТЕЛИ

IFRS S1 45–48;
IFRS S2 33

Цели и планы развития

На текущем этапе система управления устойчивым развитием Компании находится в стадии формирования. Представленные в отчете показатели рассматриваются как базовый уровень для последующего мониторинга и анализа. В рамках дальнейшего развития Компания рассматривает возможности:

- ▶ Формализации системы целей и показателей в области устойчивого развития;
- ▶ Разработки количественных целевых ориентиров, включая экологические и социальные показатели;
- ▶ Интеграции факторов устойчивого развития в процессы стратегического и операционного планирования;
- ▶ Совершенствования системы сбора, учета и раскрытия нефинансовой информации.

Подход АО «Узбекгеологоразведка» направлен на поэтапное развитие системы управления устойчивым развитием с учетом ведущих международных практик и требований применимых стандартов.

09 СОБЫТИЯ ПОСЛЕ ОТЧЕТНОЙ ДАТЫ

IFRS S1 66;
IFRS S2 33

После отчетной даты Компания продолжила развитие системы корпоративного управления и устойчивого развития. В частности, были инициированы мероприятия по актуализации ключевых внутренних документов, включая положения о Наблюдательном совете, Правлении, а также комитетах при Наблюдательном совете.

После отчетной даты Министерством горнодобывающей промышленности и геологии Республики Узбекистан была инициирована подготовка отраслевых мероприятий в области ESG в рамках реализации задач по переходу к «зеленой» экономике до 2030 года. В рамках данного процесса Компания сформировала перечень дополнительных приоритетных мероприятий в области корпоративного управления, климатической отчетности и устойчивого развития.

В области климатической повестки Компания приступила к дальнейшему развитию подходов к управлению выбросами парниковых газов, включая:

- ▶ Расчет выбросов парниковых газов Scope 1 и Scope 2;
- ▶ Разработку методологических подходов и внутренних процедур для последующего самостоятельного учета выбросов.

Кроме того, Компания начала разработку внутренней корпоративной документации в области устойчивого развития, направленной на формирование системного подхода к управлению соответствующими аспектами.

Реализация указанных мероприятий запланирована в течение 2026 года и направлена на дальнейшее развитие системы управления устойчивым развитием Компании. В целях координации реализации мероприятий также было предусмотрено создание внутренней рабочей группы, созданной для сопровождения ESG-направления и развития подходов в области устойчивого развития со специальным мандатом.

АО «УЗБЕКГЕОЛОГОРАЗВЕДКА»

Контакты исполнительного аппарата:



+99855-503-14-03 (220)



info@uzgeo.uz



100164, г. Ташкент, Мирзо Улугбек р-н,
ул. Олимлар, 49